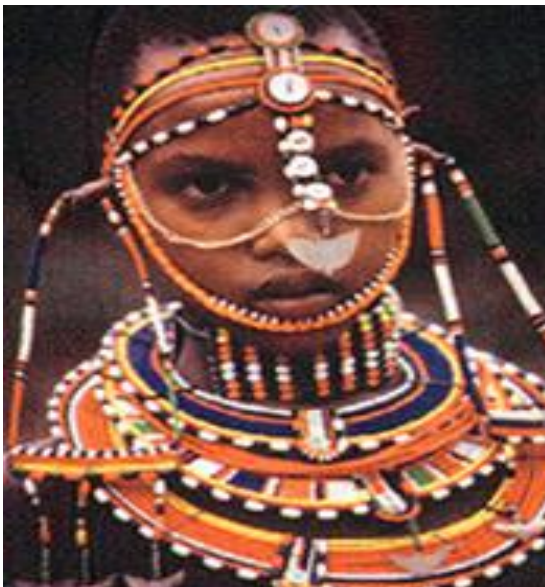




ΠΓΕΛ ΕΥΑΓΓΕΛΙΚΗ ΣΧΟΛΗ ΣΜΥΡΝΗΣ—ΣΧΟΛΙΚΟ ΕΤΟΣ 2019-20

ΔΡΑΣΗ ΜΕ ΘΕΜΑ: ‘ΦΥΛΟ ΚΑΙ ΛΟΓΟΤΕΧΝΙΑ: ΕΡΜΗΝΕΙΑ ΑΝΘΡΩΠΟΛΟΓΙΚΩΝ ΕΝΝΟΙΩΝ ΚΑΙ ΟΡΙΣΜΩΝ ΓΙΑ ΤΟ ΓΥΝΑΙΚΕΙΟ ΦΥΛΟ, ΤΗΝ ΠΡΟΙΚΑ ΚΑΙ ΤΗ ΣΥΓΓΕΝΕΙΑ’

Δρ. ΚΑΡΙΜΑΛΗ ΕΥΑΓΓΕΛΙΑ



Οι μαθητές/τριες του μαθήματος της Νέας Ελληνικής Λογοτεχνίας του Α2 συνεργάστηκαν για τη μελέτη και δημιουργία παρουσιάσεων με θέμα: ‘Φύλο και Λογοτεχνία: Ερμηνεία Ανθρωπολογικών Εννοιών και Ορισμών για το Γυναικείο Φύλο, την Προίκα και τη Συγγένεια’.

Η παρούσα δράση είχε στόχο την εξοικείωση των μαθητών με ένα corpus ανθρωπολογικών ορισμών και εννοιών για το γυναικείο φύλο, τις έμφυλες σχέσεις, τις εθνογραφικές ποικιλίες δομής της οικογένειας (πατρογαμικός-μητρογαμικός τύπος συγγένειας, κατανομή ρόλων στην παραδοσιακή και σύγχρονη κοινωνία, κα) και θεσμούς που σχετίζονται με αυτές (προίκα), με τη χρήση ανθρωπολογικών και κοινωνιολογικών ερμηνευτικών εργαλείων [συγκριτική μέθοδος, αποδόμηση, ερμηνευτική κα]. και παραδειγμάτων από εθνογραφικές κοινωνίες Ν. Γουινέας, Αφρικής.

Η δράση περιελάμβανε τα εξής στάδια:

A. Γενική παρουσίαση από την υπεύθυνη καθηγήτρια των κυριότερων σχολών ανθρωπολογικής σκέψης [λειτουργισμός, δομισμός, μεταμοντερνισμός].

B. Χωρισμός μαθητών σε ομάδες. Αναζήτηση πληροφοριών από κάθε ομάδα μαθητών από έγκυρες βιβλιογραφικές πηγές Ανθρωπολογίας και Κοινωνιολογίας καθώς και τα βιβλία της Κοινωνιολογίας Γ Λυκείου σχετικά με σημαντικές ανθρωπολογικές αναλυτικές κατηγορίες και όρους που σχετίζονται με την ανθρωπολογία των φύλων (gender), της συγγένειας (kinship), τις έμφυλες σχέσεις, την προίκα και τη θέση της γυναίκας σε διαφορετικά εθνογραφικά παραδείγματα. Παρακολούθηση των επιλεγθέντων βίντεο (βλ. Βιβλιογραφία). Αναλυτικές συζητήσεις με την υπεύθυνη καθηγήτρια για την πολιτισμική πολυμορφία των όρων.

Journal of Anthropological Archaeology

Δρ. Λία Καρίμαλη
ΑΝΘΡΩΠΟΛΟΓΙΚΕΣ
ΠΡΟΣΕΓΓΙΣΕΙΣ
ΣΤΗ ΣΥΓΓΕΝΕΙΑ ΚΑΙ ΤΟ
ΦΥΛΟ

ΑΝΤΙΣΤΟΙΧΙΑ ΜΕΤΑΞΥ ΣΤΑΔΙΟΥ ΠΟΛΙΤΙΚΗΣ/ΚΟΙΝΩΝΙΚΗΣ ΟΡΓΑΝΩΣΗΣ ΚΑΙ ΑΛΛΩΝ ΥΠΟΣΥΣΤΗΜΑΤΩΝ (ΟΙΚΟΝΟΜΙΑ, [ΑΝΤΑΛΛΑΓΗ, ΠΑΡΑΓΩΓΗ], ΤΕΧΝΟΛΟΓΙΑ) ΣΕ ΕΠΙΠΕΔΟ ΔΟΜΩΝ ΣΥΜΠΕΡΙΦΟΡΑΣ

ΣΤΑΔΙΟ	ΚΟΙΝΩΝΙΚΗ ΟΡΓΑΝΩΣΗ	ΟΙΚΟΝΟΜΙΑ-ΑΝΤΑΛΛΑΓΗ	ΠΑΡΑΓΩΓΗ
1. Κοινωνίες ισοκατανομής (ΟΜΑΔΕΣ, ΦΥΛΕΣ κ.α.) <u>Egalitarian societies</u>	Απουσία κοινωνικής διαστρωμάτωσης και τάσεων-συστημάτων συγγένειας, διάκριση κατά φύλο, ηλικία, γένος, ΕΣΚΙΜΟΣΟΙ, ΙΚΥΝΓ, → ΟΜΑΔΑ ΝΟΥΥΕΡ → ΦΥΛΗ	Διακίνηση αγαθών βάση των αρχών της αμοιβαιότητας; (reciprocal). Απουσία γεωργικού πλεονάσματος. Μηχανισμοί ανταλλαγής: άμεση πρόσβαση (direct access), ισότιμη ανταλλαγή (reciprocal exchange)	Μη ειδικευμένη παραγωγή (Domestic Production) Απλές παραγωγικές διαδικασίες, απουσία δεξιοτήτων (skills). Παραγωγή στον οικιακό χώρο για κοινοτική κατανάλωση
1. ΦΥΛΑΡΧΙΕΣ <u>Chiefdoms</u>	Διάκριση μελών βάση στάτους, παρά τάξεων (ranked). Διάκριση γενιών. <u>Social status</u>	Αναδιανεμητική οικονομία. (Redistribution) Συγκέντρωση ή σε ένα κοινό χώρο και μοίρασμα του πλεονάσματος στα μέλη της κοινωνίας. Μηχανισμοί: Free-Lance, Central Place Redistribution, Central Place Market Exchange, Port of Trade etc (Renfrew 1975)	Ειδικευση σε κοινοτική βάση (Village-Wide, part-time Specialization). Χώρος εργασίας: κοινός κοινοτικός χώρος
ΚΡΑΤΟΣ <u>State</u>	Ισχυρή συγκεντρωτική εξουσία, κοινωνική διαστρωμάτωση (stratified), πόλεις, ανώτερη βασιλική εξουσία που θεσπίζει νόμους. Γραφή	ΤΟ ΔΙΔΙΟ	Ατομική ειδικευση (Individual-full-time specialization) εξάρτηση του τεχνίτη από βασιλιά. Χώρος: ανακτορικά συγκροτήματα. Τεχνικές σύνθετες, αναπτυγμένη τεχνολογία. ΚΚΜαζική παραγωγή

Γ. Συγγραφή εργασιών δοκιμαικού λόγου, power points και αφισών. Ενδεικτικά παραδοτέα: ‘Συγγένεια και έμφυλές σχέσεις: Η οπτική της Κοινωνικής Ανθρωπολογίας’, ‘Η κοινωνική θέση της γυναίκας σε αρχαία Αθήνα και Σπάρτη’, ‘Ο θεσμός της προίκας’, ‘το κίνημα του Φεμινισμού’ κ.α.

Η κοινωνική θέση της γυναίκας στην αρχαία Αθήνα

Πρότυπο Λύκειο Ευαγγελικής Σχολής Σμύρνης
Τμήμα: Α2
Μαθήτριες: Καββαδά Ευδοκία, Κορίτου Φοίβη

Η Θέση της Γυναίκας στην αρχαία Σπάρτη.

Κυριαζόπουλος Δαμιανός
Κατσιβάς Κωνσταντίνος

ΠΡΟΤΥΠΟ ΓΕΝΙΚΟ ΛΥΚΕΙΟ
ΕΥΑΓΓΕΛΙΚΗΣ ΣΧΟΛΗΣ ΣΜΥΡΝΗΣ

ΓΡΑΦΤΗ ΕΡΓΑΣΙΑ ΣΤΟ ΜΑΘΗΜΑ
ΤΗΣ ΛΟΓΟΤΕΧΝΙΑΣ Α' ΛΥΚΕΙΟΥ

ΘΕΜΑ: «Κοινωνία και Έμφυλες Σχέσεις:
Η οπτική της Κοινωνικής Ανθρωπολογίας»

ΜΑΘΗΤΕΣ:

ΕΙΔΗΣΑΒΕΤ ΚΑΛΟΓΙΑΝΝΙΔΟΥ
ΜΕΛΙΝΑ ΚΟΤΖΑΜΑΝΙΔΗ
ΧΡΙΣΤΙΝΑ ΚΟΥΚΙΟΥ
ΑΝΝΑ ΚΟΥΡΟΥΚΛΗ

ΥΠΕΥΘΥΝΗ ΚΑΘΗΓΗΤΡΙΑ:

ΕΥΑΓΓΕΛΙΑ ΚΑΡΙΜΑΛΗ

ΤΜΗΜΑ: Α

ΑΘΗΝΑ, ΙΟΥΝΙΟΣ 2020



ΠΟ ΤΗΝ ΠΡΟΣΕΧΗ ΚΥΡΙΑΚΗΝ 20 ΙΟΥΛΙΟΥ
Ο «ΕΜΠΡΟΣ» ΚΑΤΩ Η ΠΡΟΙΚΑ

ΑΡΙΘΜΟΣ: 48
Αθήνα, 20 Ιουνίου 2020

ΠΕΡΙΕΧΟΜΕΝΑ

ΕΙΣΑΓΩΓΗ

ΚΕΦΑΛΑΙΟ I: ΤΟ ΚΟΙΝΩΝΙΚΟ ΠΡΟΣΩΠΟ

- i. Κοινωνικό Πρόσωπο – Εισαγωγή
- ii. Κοινωνικοποίηση
- iii. Κοινωνικά Συστήματα – Νοοκοσμός

ΚΕΦΑΛΑΙΟ II: Η ΣΥΤΤΕΝΕΙΑ ΩΣ ΚΑΤΑΓΩΓΗ

- iv. Εισαγωγή
- v. Αμοιρία – Ενδογαμία – Εξογαμία
- vi. Συστοιχισμός
- vii. Σύμβολα Συγγένειας
- viii. Κληρονομιά – Διαδοχή
- ix. Τρόποι Υπολογισμού Συγγένειας
- x. Δομογενετική Κατηγορία
- xi. Πατρογενετική Κατηγορία
- xii. Μητρογενετική Κατηγορία
- xiii. Διαφορές Πατρογενετικής – Μητρογενετικής
- xiv. Κλάν – Ομάδες Γενετικής Κατηγορίας
- xv. Βιολογία – Συγγένεια

ΚΕΦΑΛΑΙΟ III: ΓΑΜΟΣ ΚΑΙ ΣΥΜΜΑΧΙΑ

- xvi. Προίκα – Έδω
- xvii. Ανταλλαγή – Ημερόμια – Διαφορές Κοινωνικής Θέσης
- xviii. Συγγένεια – Φύλο

ΚΕΦΑΛΑΙΟ IV: ΚΟΙΝΩΝΙΚΟ ΦΥΛΟ ΚΑΙ ΗΛΙΚΙΑ

- xix. Κοινωνική Διαφοροποίηση
- xx. Κοινωνικό Φύλο
- xxi. Άνδρες – Γυναίκες :: Πολιτισμός – Φύση
- xxii. «Κόσμος Γυναικών» – «Κόσμος Ανδρών»
- xxiii. Σελουλιόεττες
- xxiv. Ηλικία
- xxv. Λόγος Ζωής

xxvi. Δράση – Έγγραφο Προσδιορισμού

Λογος 16 ΕΠΙΛΟΓΟΣ 17

ΒΙΒΛΙΟΓΡΑΦΙΑ 18



ΕΝΔΕΙΚΤΙΚΗ ΒΙΒΛΙΟΓΡΑΦΙΑ

Eriksen, Th.-H., 2007. *Μικροί Τόποι, Μεγάλα Ζητήματα* (μετφ. Α. Κατσίκης). Αθήνα: Εκδόσεις Κριτική.

Geertz, Cl., 2003. *Η Ερμηνεία των Πολιτισμών* (μετφ. Θ. Παράβλλη). Αθήνα: Εκδόσεις Αλεξάνδρεια.

Γκέρο-Μαϊανού Δ. (επιμ.), [2008] 201. *Ανθρωπολογική Θεωρία και Εθνογραφία. Σύγχρονες Τάσεις*, Σειρά 'Ανθρωπολογικοί Ορίζοντες', Αθήνα: Εκδόσεις Πατάκη.

Γκέρο-Μαϊανού Δ., [1999] 2011. *Πολιτισμός και Εθνογραφία. Από τον Εθνογραφικό Ρεαλισμό στην Πολιτισμική Κριτική*, Σειρά 'Ανθρωπολογικοί Ορίζοντες', Αθήνα: Εκδόσεις Πατάκη.

Γκέρο-Μαϊανού Δ. (επιμ.), [2009] 2011. *Ομάδες Ανθρωπολογικής Έρευνας: Πολιτισμός, Ιστορία, Αναπαράσταση*, Αθήνα: Σειρά 'Ανθρωπολογικοί Ορίζοντες', Αθήνα: Εκδόσεις Πατάκη.

Καλοπούρη, Εύα. 2001. *Συγγενικές Σχέσεις και Στρατηγικές Ανταλλαγών: Το Παράδειγμα της Νάζου το 17ο αι. Ελληνικά Γράμματα*: Αθήνα

Κανσόν, Βενετία (επιμ.) 2013. *Η μητρότητα στο προσώπιό. Σύγχρονες έρευνες στην ελληνική εθνογραφία*. Εκδ. Αλεξάνδρεια: Αθήνα

Καυταντζόγλου, Ρωζένη (επιμ.) 1996. *Οικογένειες του Παρελθόντος. Μορφές Οικιακής Οργάνωσης στην Ευρώπη και τα Βαλκάνια*. Αλεξάνδρεια: Αθήνα

Μπακαλάκη, Α. (επιμ.), 1994. *Ανθρωπολογία, Γυναίκες και Φύλο*. Αθήνα: Εκδόσεις Αλεξάνδρεια.

Sahlins, M., 2003. *Πολιτισμός και πρακτικός λόγος* (μετφ. Ν. Κούρκουλος/Ε. Καλοπούρη). Αθήνα: Εκδόσεις του Εικοστού Πρώτου.

Sahlins, M., (2014). *Τι είναι (και τι δεν είναι) η συγγένεια*, Αθήνα, Εκδόσεις του Εικοστού Πρώτου.

Strathern, M., 2008 [1992]. *Αναπαράγοντας το μέλλον. Ανθρωπολογία, συγγένεια και νέες τεχνολογίες αναπαραγωγής*, Αθήνα: Εκδ. Ελληνικά Γράμματα

Τουντασάκη, Ειρήνη. 2008. *Ανθρωπολογικές Θεωρήσεις της συγγένειας κατά τον 20ο αι.* Αθήνα: Εκδ. Ελληνικά Γράμματα



ΚΕΦΑΛΑΙΟ III: ΓΑΜΟΣ ΚΑΙ ΣΥΜΜΑΧΙΑ

i) Προίκα – Έδω

Η προίκα είναι ένας παραδοσιακός και σημαντικός θεσμός που αναφέρεται στην προσφορά δώρων από την οικογένεια της νύμφης στο νέο σπίτι, όπως σκεπή, λινά και άλλα αντικείμενα. Ο θεσμός μπορεί να εκληφθεί ως ένα είδος ανταμοιβής της οικογένειας του άντρα, η οποία αναλαμβάνει να στηρίξει οικονομικά τη γυναίκα. Σε ορισμένες κοινωνίες η καταβολή του ποσού της προίκας είναι μεγάλο οικονομικό βάρος, γεγονός που εξηγεί και τη υψηλή ποσοστά βροοκοκτιών στην Ινδία.

Στη κριτική αφρικανικές κοινωνίες, το έδω είναι πιο συντηρημένη πρακτική από την προίκα. Σε αυτή τη περίπτωση, οι συγγενείς του γαμπρού υποχρεούνται να μεταβιβάσουν χρήματα ή άλλους πόρους στους συγγενείς της νύμφης, προκειμένου ο γαμπρός να αποκτήσει το δικαίωμα να χρησιμοποιεί την αγρική δύναμη και τις αναπαραγωγικές ικανότητες της. Σε περίπτωση που το έδω δεν καταβληθεί, ο γάμος μπορεί να ακρωθεί.

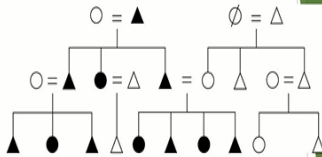
Σε κοινωνίες στις οποίες η πρακτική του έδω είναι συνήθης, ενδέχεται να ισχύει το έθιμο της ανδραποδοσίας (*αβιβάτο*), δηλαδή της υποχώρησης της χώρας να παντρευτεί τον αδελφό του θανόντος συζύγου της. Στην περίπτωση που ισχύει το έθιμο της γυναικοδωρονομίας (*ασοράτο*), ο χήρος υποχρεούνται να παντρευτεί την αδελφή της νεκρής συζύγου του.

ii) Ανταλλαγή – Ημερόμια – Διαφορές Κοινωνικής Θέσης

Η πιο απλή μορφή ανταλλαγής γυναικών είναι εκείνη μεταξύ αδελφών: σου δίνω την αδελφή μου, μου δίνεις την δική σου. Στις κοινωνίες που κυριαρχούν οι ομάδες γραμμικής καταγωγής, οι γυναίκες ανταλλάσσονται μεταξύ συστοιχισμάτων και όχι μεταξύ ατόμων. Αν μια κοινωνία συγκροτείται από δύο συγγενικές ομάδες που ανταλλάσσουν τακτικά γυναίκες, η κοινωνία διαιρείται σε ημερόμια.



viii) Πατρογενετική Κατηγορία



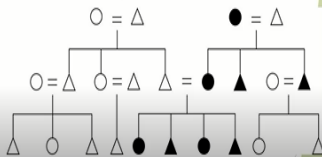
Σχήμα 2. Πατρογενετικό Σύστημα

Τα συκαίρια σύμβολα αναπαριστούν τα μέλη που ανήκουν στην ίδια ομάδα γραμμικής καταγωγής.

Οι πατρογενετικές και ανδροκρατικές κοινωνίες φαίνεται να ενοούν τους άντρες που ελέγχουν τους σημαντικούς πόρους, ενώ οι γυναίκες είναι περιθωριοποιημένες και συχνά αντιμετωπίζονται ως κίνδυνος, ενώ μπορεί να κατηγορηθούν και για μετρία. Γενικότερα, πιστεύεται ότι αποτελούν απαλή για τη συνοχή της γραμμικής καταγωγής, γεγονός που έχει ως αποτέλεσμα, ο άντρας να διεκδικεί και να αντιμετωπίζει δύσκολα καταστάσεις, όσον σε κίνηση, περιπέτεια, ήλπιε να επιλέξει ανάμεσα στην ομάδα γραμμικής καταγωγής και την πατρική του οικογένεια.

Τα πατρογενετικά συστήματα συγκαταλαμβάνουν όλους τους σημαντικούς πόρους κάτω από μία αρχή, την εκ πατρός (αρρενογενική) καταγωγή: διαδοχή, κληρονομιά, ιδιοκτησιακά δικαιώματα, τόσο οικιακά, σίχου, παιδιά και πολιτικά δικαιώματα.

ix) Μητρογενετική Κατηγορία



Σχήμα 3. Μητρογενετικό Σύστημα

ΘΕΩΡΗΤΙΚΟ ΥΠΟΒΑΘΡΟ

---Η ΑΝΘΡΩΠΟΛΟΓΙΑ ΤΩΝ ΓΥΝΑΙΚΩΝ:

Η **Ανθρωπολογία των Γυναικών** επικεντρώθηκε στη συλλογή πληροφοριών για τη δράση και την οπτική των γυναικών σε διάφορες κοινωνίες, δηλαδή στην προσπάθεια πλήρωσης του κενού που είχε δημιουργηθεί εξαιτίας της συνήθειας των ανθρωπολόγων να βασιζονται τις εθνογραφίες τους κυρίως στις συνεργασίες τους με άντρες πληροφορητές. Προϋπόθεση και ζητούμενο των φεμινιστικών τάσεων που αμφισβήτησαν την πρωτοκαθεδρία των ανδρών και την ανδροκεντρική οπτική των επιμέρους γνωστικών κλάδων στις αρχές της δεκαετίας του 1970 ήταν η δραστηριοποίηση των γυναικών ως υποκειμένων της επιστημονικής έρευνας και η εστίασή τους σε ερευνητικά ερωτήματα που αφορούσαν το γυναικείο φύλο.



---**Η ΑΝΘΡΩΠΟΛΟΓΙΑ ΤΟΥ 'ΦΥΛΟΥ'**. Σε λιγότερο από δέκα χρόνια, ο όρος «Ανθρωπολογία των Γυναικών» αντικαταστάθηκε από τον όρο «Ανθρωπολογία του Φύλου». Η έννοια του κοινωνικού φύλου (gender) έπαψε να παραπέμπει αποκλειστικά ή κυρίως στις γυναίκες και άρχισε να χρησιμοποιείται ως αναλυτική κατηγορία και έννοια. Δημιουργήθηκε σταδιακά η αμφισβήτηση της βεβαιότητας ότι τα γνωρίσματα του ανδρισμού και του γυναικείου φύλου είναι οικουμενικά. *Η διαπίστωση ότι η δυαδική αντίθεση άντρας/γυναίκα δεν είναι σταθερή αλλά μεταβαλλόμενη, ότι η έμφυλη διαφορά δομείται ιστορικά, έκανε δυνατό το πέρασμα από μια περιγραφική χρήση του φύλου στην αναγωγή του ως αυτόνομης αναλυτικής κατηγορίας....Στις περισσότερες μελέτες (τουλάχιστον στην ιστορία) το «φύλο» (ως «gender») αντικατέστησε συστηματικά την αναφορά στις γυναίκες, τις σχέσεις των φύλων ή το βιολογικό φύλο (sex). Είναι αλήθεια ότι πολλές φορές χρησιμοποιείται περιγραφικά, Παραπέμποντας στη θεωρούμενη ως αυτονόητη διχοτομία του φύλου σε «άντρες» και «γυναίκες» γι' αυτό εμφανίζεται καιρό και στον πληθυντικό. Είναι επίσης αλήθεια ότι στον ακαδημαϊκό χώρο η αντικατάσταση αυτή πήρε σε μεγάλο βαθμό το χαρακτήρα της συμμόρφωσης. Το «φύλο» θεωρήθηκε ότι έχει πιο ουδέτερες συνδηλώσεις σε σχέση με εκείνες που είχε αποκτήσει ο όρος «γυναίκες» στη συγκυρία της ανάπτυξης του κινήματος για την απελευθέρωση των γυναικών και των πρώτων προσπαθειών να ενταχθεί η φεμινιστική προβληματική στα πανεπιστήμια.» (Αβδελά 2006).*

---**ΤΟ ΦΥΛΟ ΩΣ ΠΟΛΙΤΙΣΜΙΚΗ ΚΑΤΑΣΚΕΥΗ**: Σύμφωνα με την άποψη αυτή, το φύλο είναι ένα σύμβολο, μια κατηγορία συμβολικής ταξινόμησης με την οποία διαφοροποιούνται το αρσενικό και το θηλυκό, οι άνδρες και οι γυναίκες, καθορίζονται οι μεταξύ τους σχέσεις και οργανώνονται ευρύτερες κοινωνικές σχέσεις:

---**ΤΟ ΦΥΛΟ ΩΣ ΚΟΙΝΩΝΙΚΗ ΣΧΕΣΗ**: το φύλο προσεγγίζεται κυρίως ως κοινωνική σχέση, ως σχέση διαφοράς και ανισότητας που αναδύεται μέσα από τις κοινωνικές σχέσεις και την επικρατούσα ιδεολογία, οι οποίες συγκροτούν τους άνδρες και τις γυναίκες ως διαφορετικά υποκείμενα. Χρησιμοποιείται δε ως αναλυτικό εργαλείο για να διερευνηθούν ο ρόλος και οι διαστάσεις της έμφυλης σχέσης σε όλες τις πτυχές της κοινωνικής ζωής. Έτσι, οι μελέτες της τάσης αυτής διερευνούν τη συγκρότηση και ανάδυση της έμφυλης διαφοράς και ασυμμετρίας σε διάφορους κοινωνικούς "θεσμούς" και διαδικασίες, όπως το σύστημα συγγένειας, οι σχέσεις εργασίας στην "οικογένεια", η ιδιοκτησία, η κληρονομιά και πολλά άλλα:

---**ΑΝΘΡΩΠΟΛΟΓΙΑ ΣΥΓΓΕΝΕΙΑΣ**: Η συγγένεια υπήρξε το προνομιακό πεδίο μελέτης και έρευνας της ανθρωπολογίας για περίπου έναν αιώνα, μέχρι σήμερα. Οι επιδράσεις της συμβολικής προσέγγισης της συγγένειας και των φεμινιστικών αναλύσεων του φύλου, και της αναπαραγωγής, αλλά και οι εθνογραφικές καταγραφές των τρόπων με τους οποίους κατασκευάζονται και νοηματοδοτούνται οι συγγενειακές και οικογενειακές σχέσεις στις δυτικές κοινωνίες είχαν ως συνέπεια την ανανέωση του ανθρωπολογικού ενδιαφέροντος για τη μελέτη της συγγένειας και της οικογένειας σε διάφορες εθνογραφικές φυλές.

--**Η ΠΡΟΙΚΑ:** Η προίκα αντανάκλα τις έμφυλες κοινωνικές σχέσεις και τον τρόπο παραγωγής και μεταφοράς του πλεονάσματος.

ΕΝΔΕΙΚΤΙΚΗ ΒΙΒΛΙΟΓΡΑΦΙΑ:

Αβδελά Έφη, «Το φύλο στην ιστοριογραφία. Ένα δύο πράγματα που ξέρω γι'αυτό», Σύγχρονα Θέματα 94 (2006), 38-42.

Αστρινάκη Ράνια, Γυναίκες και φύλα: Ανθρωπολογικές Προσεγγίσεις', <https://docplayer.gr/207971-Gynaikes-kai-fyla-anthropologikes-poseggiseis.html>

Παπαταξιάρχης, Ευθύμιος και Θεόδωρος Παραδέλλης (επιμ.), **Ταυτότητες και Φύλο στη Σύγχρονη Ελλάδα**, Αθήνα 1992.

Πλουμίδης Σπυρίδων, **Γυναίκες και γάμος στην Κέρκυρα (1600-1864). Έμφυλες σχέσεις και οικονομικές δραστηριότητες**, μεταδιδακτορική έρευνα, Εκδόσεις Ιονίου Πανεπιστημίου, Κέρκυρα 2008, σσ. 43-60.

Ψυχογιός Δημήτρης, **Οικιακός Τρόπος Παραγωγής και Προίκα στην Ελλάδα του 19ου αιώνα**, Διδακτορική Διατριβή, Πάντειο, 1986.

ΒΙΝΤΕΟ ΕΘΝΟΓΡΑΦΙΑΣ:

---“Off the Verandah - Bronislaw Malinowski: 1884-1942”, Director/Anthropologist: André Singer, Writer/Presenter: Bruce Dakowski. London: Royal Anthropological Institute, 1986.

---<https://www.youtube.com/watch?v=6pIJCdOdgP0>

---«When Visitors Come». Director/ Anthropologist: Rina Sherman, 2006

--THE KULA <https://www.youtube.com/watch?v=dzc4kUB9ya8>

